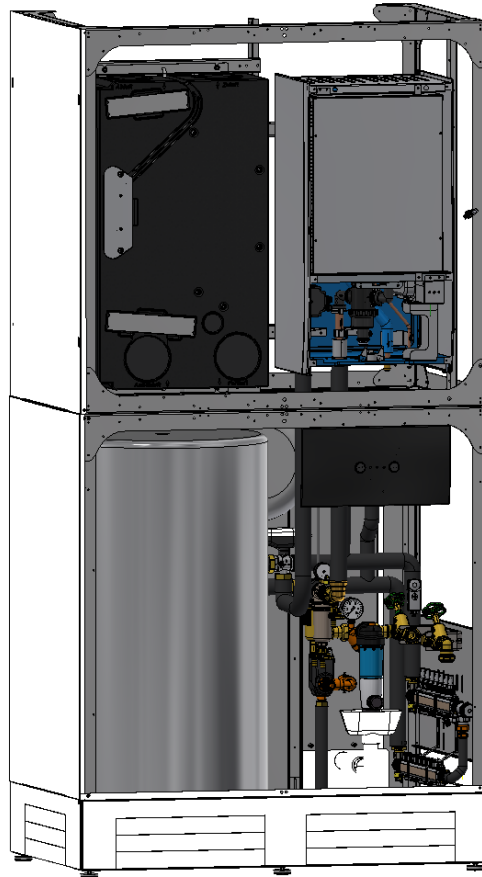


Montageanleitung

KL-Tower



Lüftungs- und Heizzentrale

mit Daikin Altherma 3



Innovation im Lüftungsbau

01.2023

1	Inhalt	
2	Allgemeine Montage und Bedienungshinweise	3
2.1	Wichtige Informationen	3
2.2	Sicherheitshinweise	3
2.3	Bestimmungsgemäße Verwendung	3
2.4	Übernehmen des Gerätes bei Anlieferung	3
2.5	Lieferumfang	3
2.6	Lagerung	3
2.7	Garantieansprüche, Gewährleistung	3
2.8	Funktion	4
3	Wartung Kunde	5
4	Einbau und Montage	5
4.1	Aufstellung	5
4.2	Anschlüsse, Vorinstallation Boden	5
4.3	Anschlüsse Vorinstallation Rückwand KL-Tower	6
4.4	Vorinstallation Anschlussplatte und Luftleitungen für Lüftung	6
4.5	Vorinstallation Fußbodenheizungsverteiler	7
4.6	Montageablauf	7
4.7	Spülen	9
5	Elektrischer Anschluss	10
5.1	Einstellung Sicherheitsthermostat	10
6	Wartung Fachmann, Inbetriebnahme	11
6.1	Die Wartung der einzelnen Komponenten muss laut beiliegenden Anleitungen vom Hersteller durchgeführt werden.	11
7	Technische Daten	11
8	Zubehör	11

2 Allgemeine Montage und Bedienungshinweise

2.1 Wichtige Informationen

Um den KL-Tower sicher, sachgerecht und wirtschaftlich zu betreiben, lesen und beachten Sie bitte sorgfältig diese Betriebsanleitung.

Benutzen Sie den KL-Tower nur in einwandfreiem Zustand, bestimmungsgemäß, sicherheits- und gefahrenbewusst sowie unter Beachtung aller Hinweise in dieser Anleitung.

2.2 Sicherheitshinweise



Das nebenstehende Symbol ist ein sicherheitstechnischer Warnhinweis, alle mit diesem Hinweis gekennzeichneten Angaben müssen unbedingt eingehalten werden, um jegliche Gefahrensituationen vermeiden zu können!

2.3 Bestimmungsgemäße Verwendung

Der KL-Tower ist für die Lüftung, Heizung und Kühlung von Reihenhäusern und Einfamilienhäusern mit bis ca. 150m² Wohnfläche entwickelt worden.

Es ist kein gebrauchsfertiges Produkt, und darf erst in Betrieb genommen werden, nachdem die Anlage ordnungsgemäß eingebaut und angeschlossen wurde.

2.4 Übernehmen des Gerätes bei Anlieferung

Bei Übernahme ist das Gerät sofort auf Vollständigkeit, Beschädigung und Typenrichtigkeit zu prüfen!

Bei Transportschäden ist umgehend eine Schadensmeldung an den Spediteur schriftlich zu richten, bei allen weiteren Beanstandungen bitte den Hersteller kontaktieren.

Bei nicht zeitgemäßer Reklamation können Ansprüche verloren gehen!

2.5 Lieferumfang

Die Lieferung besteht aus dem KL-Tower (bitte genaue Type mit Lieferschein vergleichen) Ober- und Unterteil, der Wärmepumpe Außen- und Inneneinheit und dem Zubehör in einem Karton verpackt. Die Bedienungs- und Montageanleitung ist mittels QR Code am Typenschild von unserer Webseite aufrufbar.

2.6 Lagerung

Das Gerät ist in geschützten Räumen trocken und staubfrei zu lagern.

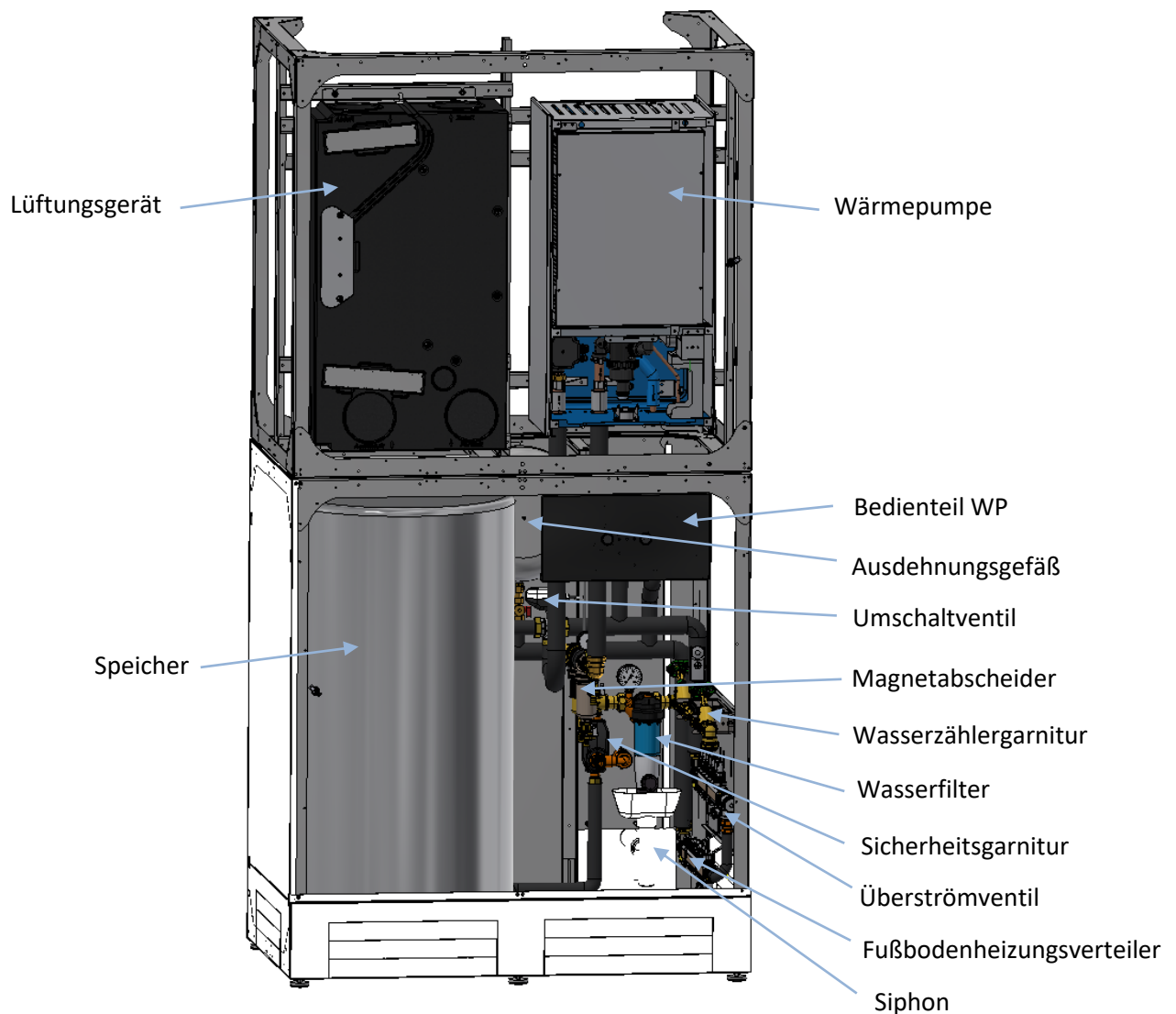
2.7 Garantieansprüche, Gewährleistung

Die Gewährleistung und Garantie beträgt 24 Monate nach Rechnungsdatum oder höchstens 30 Monate nach dem Herstellungsdatum, und wird nur dann wirksam, wenn alle in dieser Anleitung beschriebenen Maßnahmen eingehalten werden.

Schäden die durch unsachgemäßen Transport, Lagerung und Inbetriebnahme entstehen, sind nachweisbar und unterliegen nicht der Gewährleistung!

2.8 Funktion

Der KL-Tower ist ein kompakter Technikbauteil welcher direkt in einem Technikraum oder Abstellraum aufgestellt werden kann, die Anlage ist somit als Ganzes eine kompakte, betriebsfertige und vor allem eine gesamte Haustechnikinstallation in einem Paket, mit folgenden Komponenten: Luftwärmepumpenanlage Splitausführung Daikin mit 4kW, 6kW oder 8kW Außeneinheit für Kühl- und Heizbetrieb, Hydromodul mit 4kW/9kW E-Patrone, **Lüftungsgerät KL170-XV**, 200l Warmwasserspeicher mit doppelt gewickelten 2,4m² Register, elektrische Schutzanode für den Speicher, Fußbodenheizungsverteiler für Erdgeschoss mit Topmeter und 7 Heizkreise, Überströmventil, 3 Wege Umschaltventil, vorbereiteten Heizungsvor- und Rücklauf für das Obergeschoß, 12 Liter Ausdehnungsgefäß, magnetischer Schlammabscheider und 100y Filter für das Heizungswasser, Hydraulikverrohrung für die Heizung und Warmwasser mit 10mm Isolierung, Wasserzählereinbaugarnitur, Wasserfilter mit Rückspülfilter und Druckregler, Trichtersifon, Sicherheitsgruppe, Wasserverteilung (Anschluss Warmwasserspeicher, vorbereitete Abgänge für Kalt- und Warmwasser), integrierter Wassermelder mit Sirene bei Wasseraustritt, 2 Stück Seitenverkleidungen für eine Seite und Fernbedieneinheit.



3 Wartung Kunde

Die Filter im Lüftungsgerät müssen laut Anleitung Lüftungsgerät getauscht werden und der Wasserfilter muss regelmäßig kontrolliert und gegebenenfalls laut Anleitung des Wasserfilters gespült werden.

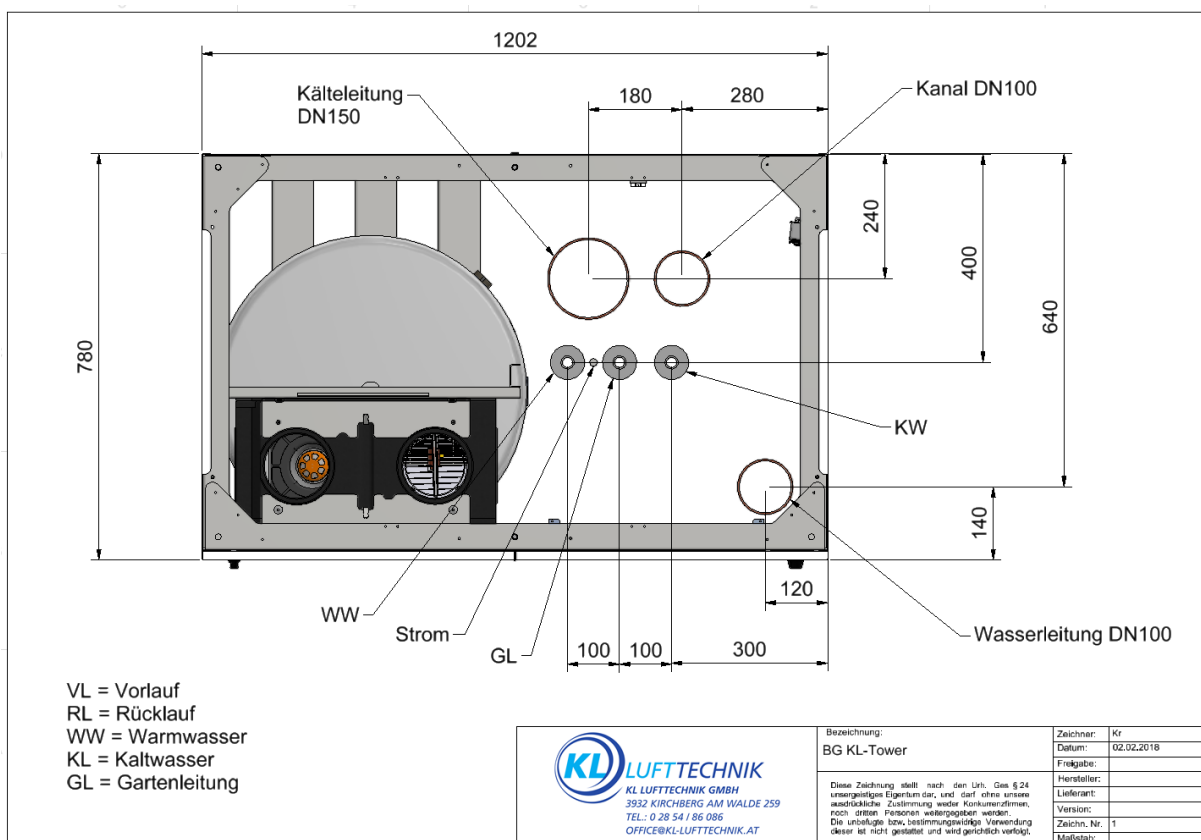
4 Einbau und Montage

4.1 Aufstellung

Der KL- Tower muss in trockenen und beheizten Innenräumen mit min. +16°C Raumtemperatur und einer max. relativen Luftfeuchte von 55% aufgestellt werden. Er kann auf dem fertigen Fußboden (Raumhöhe min. 2,5m, Tragfähigkeit 500kg) oder am Rohbeton im Fußboden versenkt eingebaut werden.

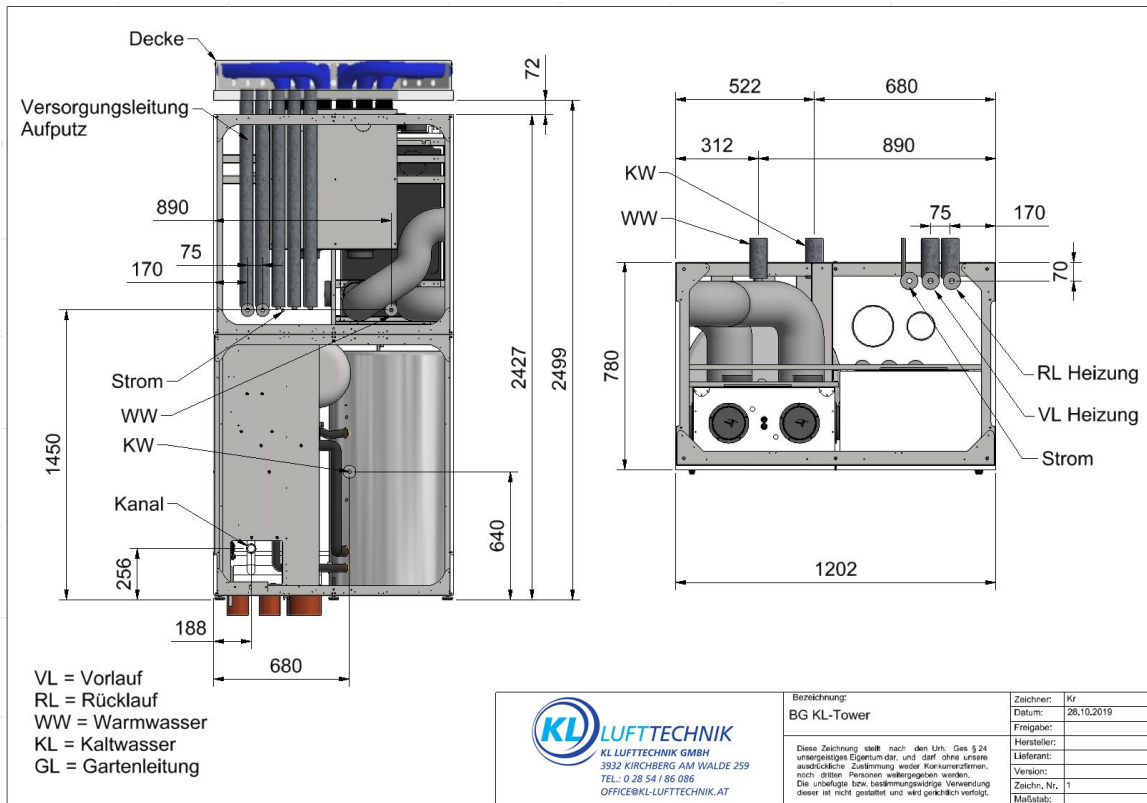
4.2 Anschlüsse, Vorinstallation Boden

An der vorgesehenen Stelle für das Aufstellen des KL- Towers muss die Lehrverrohrung laut Skizze für die Kältemittelleitungen, den Kanal, der Wasserversorgung, der optionalen Gartenleitung, den Strom und für das Brauchwasser vorgesehen werden.



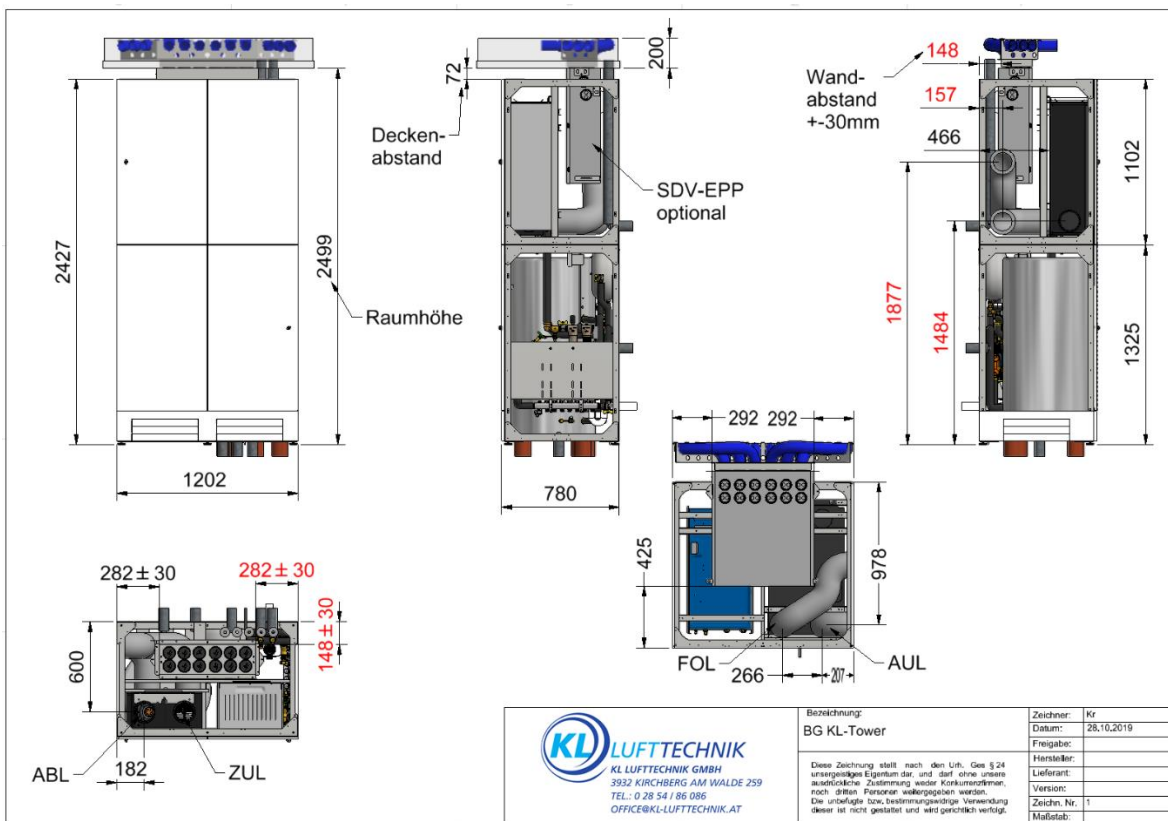
4.3 Anschlüsse Vorinstallation Rückwand KL-Tower

Die Versorgung für das Obergeschoss wird von der Rückwand Auf- oder Unterputz vorbereitet.



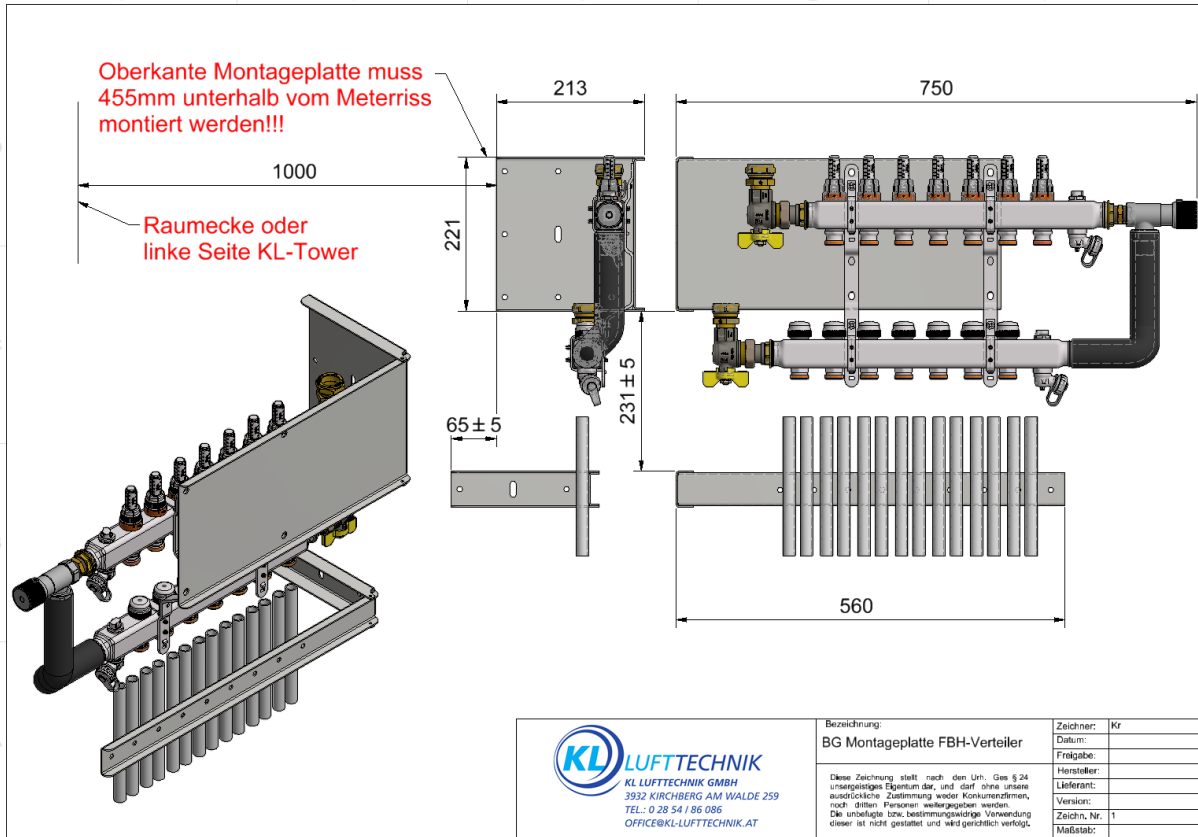
4.4 Vorinstallation Anschlussplatte und Luftleitungen für Lüftung

Der Luftverteiler für die Lüftung kann auch in den KL-Tower hinter der Wärmepumpe laut Skizze integriert werden.



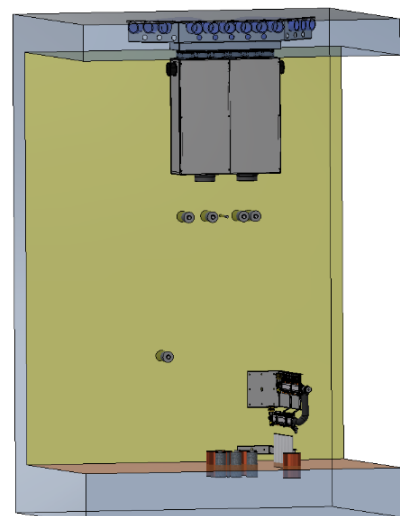
4.5 Vorinstallation Fußbodenheizungsverteiler

Wenn der KL-Tower auf den fertigen Fußboden gestellt wird, muss im Vorfeld der Fußbodenheizungsverteiler laut Skizze mit der als Zubehör erhältlichen Schablone an der Wand montiert werden. Nach dem Einbau der Fußbodenleitungen und Fertigstellung des Bodenaufbaus werden die Montageplatten abmontiert und der KL-Tower über den Fußbodenheizungsverteiler gestellt und im KL-Tower befestigt.

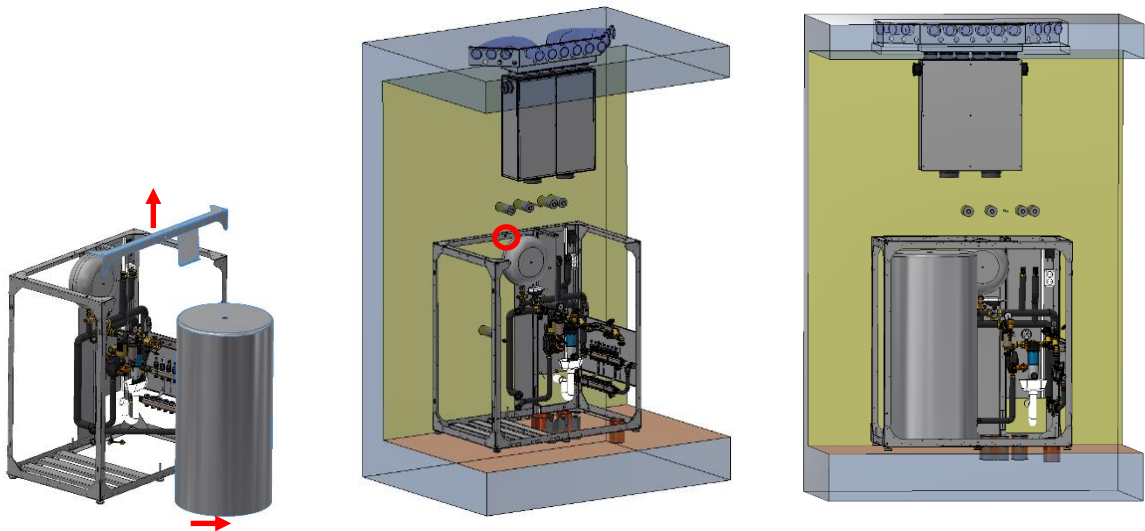


4.6 Montageablauf

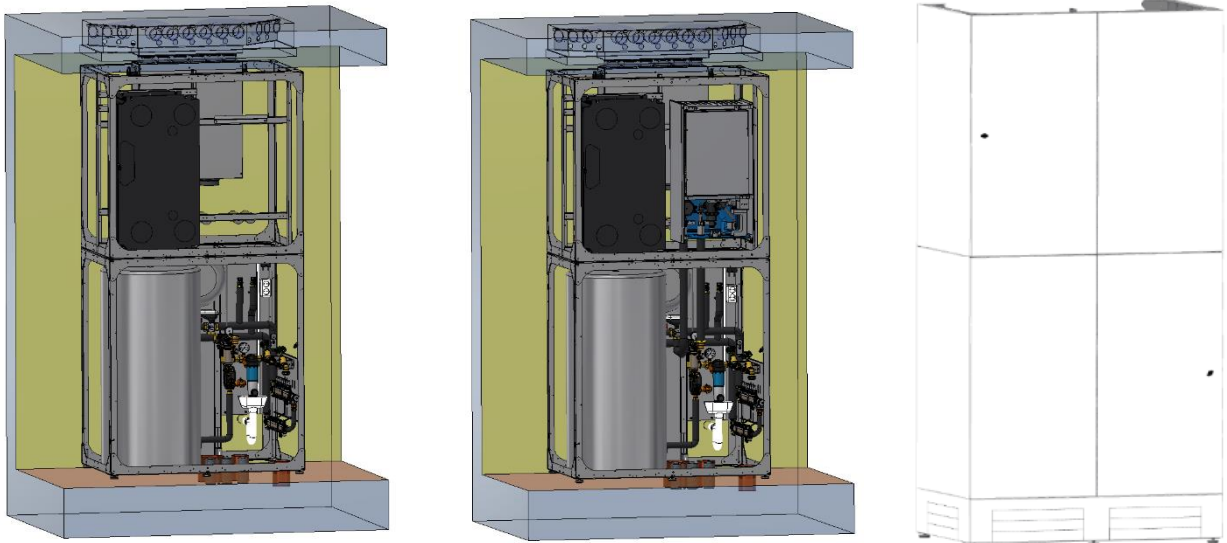
1. Versorgungsleitungen laut Zeichnung einlegen.
2. Anschlussplatte in Decke laut Zeichnung montieren und Luftschläuche anschließen.
3. Fußbodenheizungsverteiler mit Schablone laut Zeichnung montieren, anschließen und füllen.
4. Schalldämmverteiler an der Anschlussplatte montieren.
5. Schablone (Halteung) am Fußbodenheizungsverteiler entfernen.



- Vom KL-Tower Unterteil die obere Querstrebe entfernen, die drei Holländer aufschrauben und den Speicher herausheben.



- Unterteil positionieren und einrichten, den Rahmen mit der vorgesehenen Gummitülle an der oberen Querstrebe befestigt, er darf an keiner anderen Stelle direkt am Gebäude anliegen (Körperschall!!!).
- Alle möglichen Versorgungsanschlüsse durchführen.
- Speicher und obere Querstrebe wieder einbauen.



- Den KL-Tower Oberteil auf den Unterteil raufschieben und an den **beiden hinteren Ecken** verschrauben, die seitlichen Schrauben dienen als Abstandshalter und dürfen nicht verändert werden.

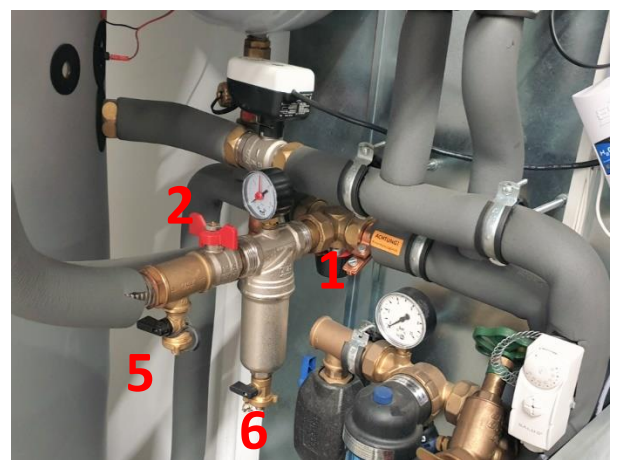


- Die restlichen Versorgungsleitungen und Lüftungsgerät anschließen.
- Wärmepumpe Innengerät hineinhängen und anschließen.
- Gerät in Betrieb nehmen.
- Verkleidungen montieren, fertig.

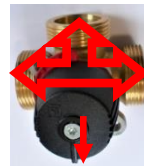
4.7 Spülen

Um den KL- Tower ordnungsgemäß zu Spülen, gehen Sie folgendermaßen vor:

1. Kugelhähne **2, 3** und **4** schließen
2. Spülwasserschlauch (**Vorlauf**) an KFE- Hahn **5** anschließen und Hahn öffnen
3. Spülwasserschlauch (Rücklauf) an KFE- Hahn **6** anschließen und Hahn öffnen
4. Umschaltventil **1** in Stellung 3 drehen (Schraube am Drehknopf ca.3mm öffnen!!!)
5. Kugelhähne **3** öffnen und Fußbodenheizung EG sorgfältig Spülen
6. Kugelhähne **3** schließen und Kugelhähne **4** öffnen, dann Fußbodenheizung OG Spülen
7. Umschaltventil **1** in Stellung 2 drehen
8. Umschaltventil **7** nach links drehen (Markierung muss links hinten sein)
9. Den Speicherkreis sorgfältig spülen
10. Umschaltventil **1** in Stellung 4 drehen
11. Denn **Wasserfilter aufschrauben**, gründlich reinigen und wieder Zusammenbauen
12. Alle Kugelhähne öffnen, das Umschaltventil **1** in Stellung 1 bringen und Schraube fixieren
13. Den Motor laut Foto (Kabel zeigt nach links) auf das Umschaltventil stecken.
14. Das System auf Dichtheit prüfen!!!
15. **Wassersensor auf Bodenkontakt einstellen!!!**



1 Stellung 1 vor und nach dem Spülen



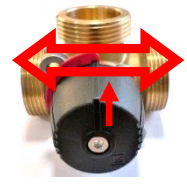
1 Stellung 2 Spülen Speicherkreis



1 Stellung 3 beim Spülen der Fußbodenheizung für EG und OG

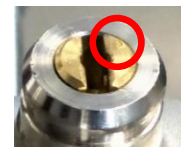


1 Stellung 4 Filter Reinigung



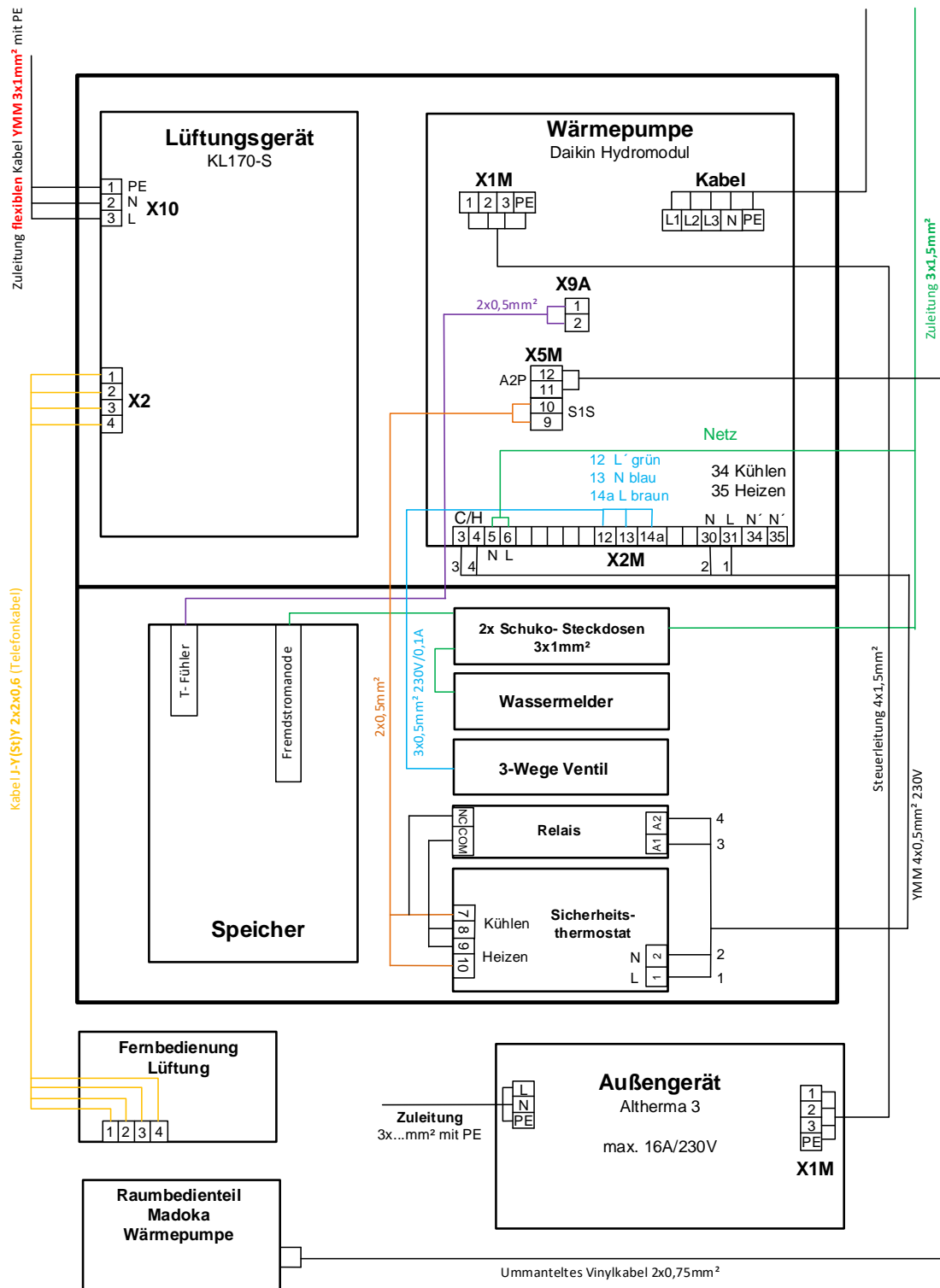
1. Umschaltventil für Spülen (Mischer)
2. Kugelhahn absperren beim Spülen
3. Kugelhahn Fußbodenheizung EG
4. Kugelhahn Fußbodenheizung OG
5. KFE Hahn Vorlauf beim Spülen
6. KFE Hahn Rücklauf beim Spülen
7. Umschaltventil (Speicherladung/Fußbodenheizung) 230V, N = blau, L = braun, Schaltkontakt = grün (grün auf L ist Speicherladung aktiv)

Schraube TX20 ca. 3mm öffnen!



7 Umschaltventil, ist im Auslieferungszustand auf Fußbodenheizung eingestellt (Markierung rechts hinten) bei Speicher Speicherladung die Markierung auf links hinten einstellen.

5 Elektrischer Anschluss



5.1 Einstellung Sicherheitsthermostat



Heizen: Pfeil1 rauf auf 45 und Pfeil1 runter auf 46 einstellen
 Kühlen: Pfeil2 rauf auf 18 und Pfeil2 runter auf 17 einstellen
 Beide Pfeil rauf Tasten gleichzeitig Drücken und auf PO - 5 einstellen

6 **Wartung Fachmann, Inbetriebnahme**

- 6.1 Die Wartung der einzelnen Komponenten muss laut beiliegenden Anleitungen vom Hersteller durchgeführt werden.



Der Heizungswasserfilter sollte unbedingt vor der Übergabe an den Kunden nach dem Einlaufen der Anlage (Estrichausheizen) gründlich gereinigt werden!!

Bei der Reinigung muss man den Heizungswasserfilter aufschrauben und das Sieb im Spülbecken gründlich reinigen!!!

Eine Spülung über den KFE Hahn hat keine Reinigungswirkung!

Bei jeder Wartung muss der Heizungswasserfilter so gereinigt werden!

Sollte eine Durchflussstörung an der Wärmepumpe angezeigt werden, dann immer zuerst diesen Filter kontrollieren!!!

Vor Inbetriebnahme sind die Anschlussleitungen auf korrekten Anschluss zu prüfen und das System muss vollständig mit Wasser gefüllt und entlüftet sein!

Nach dem Füllen sind alle Anschlüsse und Verschraubungen auf Dichtheit zu prüfen und gegebenenfalls nachzudichten!



7 **Technische Daten**

Abmessungen H x B x T.....	2430 x 1202 x 780mm
Gewicht Unterteil mit Speicher.....	140 kg
Gewicht Oberteil mit Wärmepumpe.....	110 kg
Gewicht gefüllt mit Wasser.....	480kg

8 **Zubehör**

Seitenteil Verkleidung	11KL-T-SEIT
Montageplatte für Fußbodenheizungsverteiler	11KL-T-MOPL
Fußbodenheizungsverteiler	11KL-T-FBHV
Schallhaube	11KL-SH-DAR32
Konsole für Schallhaube	11KL-SH-KO-DAR32

